



**Udruga osoba s invaliditetom  
Sisacko – moslavačke županije**



# **STRATEŠKI PLAN UDRUGE OSOBA S INVALIDITETOM SISAČKO-MOSLAVAČKE ŽUPANIJE**

za razdoblje travanj 2014. – travanj 2017. godine

Petrinja, travanj 2014.g.

## Sadržaj

Uvod u strateški plan	3
1. Vizija i misija	3
2. Vrijednosti i principi djelovanja	3
3. Dosadašnja ključna postignuća i aktualni projekti	4
3.1. Programska postignuća	6
3.1.1. Teritorijalni mapping dionika Udruge	6
3.2. Izvori financiranja	7
3.3. Organizacijski ustroj i članstvo	7
3.3.1. Članstvo	7
3.3.2. Organizacijski ustroj	7
3.3.3. Zaposlenici	8
4. Analize vanjskog i unutarnjeg okruženja	9
4.1. SWOT analiza	10
4.2. Trendovi u okruženju	11
4.2.1. Trendovi u razvoju socijalnih usluga	11
4.2.1. Mreža usluga u Sisačko-moslavačkoj županiji	12
4.3. Dionici organizacije	13
5. Strateški ciljevi 2014 - 2017	14
6. Ciljevi organizacijskog razvoja	16
6.1. Planovi za financiranje	17
6.2. Planovi za ljudske resurse i edukacije	17
6.3. Planovi za proširenje mreže suradnika i sklapanje sporazuma sa CZSS i drugima	17
6.4. Planovi za uvođenje standarda kvalitete socijalnih usluga	18
7. Vrijednosti i principi djelovanja	18

## Uvod u strateški plan

Udruga osoba s invaliditetom Sisačko - moslavačke županije je samostalna, dragovoljna, nestranačka i neprofitna organizacija u koju se dragovoljno udružuju djeca s teškoćama u razvoju i osobe s invaliditetom kod kojih postoje različita tjelesna oštećenja radi ostvarivanja povlastica temeljem članstva u Udruzi i ostvarivanja zakonom zajamčenih prava.

Udruga je osnovana 14. svibnja 2003. godine na inicijativu dvanaest osoba s invaliditetom u svrhu pomaganja djeci s teškoćama u razvoju i osobama s invaliditetom u svim segmentima njihova življenja.

Udruga osoba s invaliditetom članica je Hrvatskog saveza udruga tjelesnih invalida (HSUTI), Hrvatskog saveza udruga cerebralne i dječje paralize (HSUCDP), Zajednice saveza osoba s invaliditetom (SOIH), Lokalne akcijske grupe (LAG) Zrinska Gora – Turopolje i potpisnica Sporazuma o međusobnoj suradnji s Udrugama: Udruga slijepih SMŽ\_Sisak, Dijabetičko društvo grada Siska, Udruga za terpijsko i rekreacijsko jahanje „KAS“, Udruga invalida rada grada Siska i Građanska inicijativa „Moj grad Sisak“.

Ovaj Strateški plan se odnosi na razdoblje od travnja 2014. – do travnja 2017. godine, a dokument sadrži ključne elemente plana organizacije za navedeno razdoblje: viziju, misiju, vrijednosti i principe djelovanja koji proizlaze iz Statuta Udruge, pregled glavnih programskih i organizacijskih postignuća organizacije u proteklom razdoblju, analizu unutarnjeg i vanjskog okruženja Udruge (SWOT analizu), analizu trendova s naglaskom na usluge u Sisačko – moslavačkoj županiji te izazove u području socijalnog uključivanja osoba s invaliditetom, pregled dionika organizacije, te glavne strateške ciljeve (sa posebnim ciljevima i glavnim aktivnostima) koje će Udruga provoditi u razdoblju 2014. do 2017.

## 1. Vizija i misija

### Vizija

***“Društvo jednakih mogućnosti i socijalne uključenosti djece s teškoćama u razvoju i osoba s invaliditetom”.***

### Misija

***„Doprinijeti kvalitetnom i ravnopravnom sudjelovanju djece s teškoćama u razvoju i osoba s invaliditetom u svim segmentima društva”.***

## 2. Vrijednosti i principi djelovanja

Udruga osoba s invaliditetom Sisačko – moslavačke županije temelji svoj rad na vrijednostima društva u kojem svi imaju jednaka prava i jednake mogućnosti kao osnovu za osobni rast, održiv razvoj i opće dobro.

Udruga svoj rad temelji na principima timskoga rada, dosljednosti i profesionalnosti, toleranciji i solidarnosti, uz poštivanje visokih etičkih načela u radu: ostvarivanje prava djece s teškoćama u razvoju i osoba s invaliditetom, jednakost, kompetentnost, tolerancija, transparentnost, nepristranost, odgovornost i povjerljivost.

U planiranju i razvoju usluga Udruga osoba s invaliditetom Sisačko – moslavačke županije se vodi principima individualiziranog pristupa i usmjerenosti na korisnika, te ostvaruje prava i potrebe korisnika pružanjem stručnog terapijskog rada, savjetovanjem i informiranjem, te osobnom podrškom korisnicima.

### 3. Dosadašnja ključna postignuća Udruge i aktualni projekti

#### 3.1. Programska postignuća

Ključna postignuća Udruge osoba s invaliditetom Sisačko – moslavačke županije u 10 godina djelovanja su:

- ❖ **Osigurana i opremljena *Mala kuća u Petrinji* kao jedinstveni resursni centar u zajednici za izvaninstitucionalne socijalne usluge djeci s teškoćama u razvoju i osobe s invaliditetom u Sisačko-moslavačkoj županiji.**

Mala kuća, veličine 200 m<sup>2</sup>, sa okolišem 400 m<sup>2</sup> dodijeljena je Udruzi 21. ožujka 2007. godine zahvaljujući zalaganju **Regionalnog ureda za prognanike i izbjeglice u Petrinji, Ministarstvu mora, turizma, prometa i razvitka**, a temeljem Suglasnosti za stambeno zbrinjavanje davanjem privremeno u najam obiteljske kuće u Državnom vlasništvu na području posebne državne skrbi.

Mala kuća je potpuno pristupačna osobama s invaliditetom i danas ima uređene uredske prostorije za rad zaposlenika, vanjskih suradnika i volontera, prostore za pružanje socijalnih usluga uključujući prostoriju za rad radnih terapeuta, prostor za rad asistenata u nastavi, veliki višenamjenski uređen prostor za igraonicu za djecu s teškoćama, okupljanja i druženje korisnika i obitelji te za kreativno okupacijske aktivnosti, malu kuhinju, prilagođeni sanitarni čvor te uređen okoliš sa opremljenim igralištem (staze, ljuljačke, klupe) s visokim standardom prilagodbe za djecu i osobe s invaliditetom. Sva oprema namijenjena korisnicima ima certifikate kvalitete kako bi se osigurao visoki standard i sigurnost korisnika.

Zahvaljujući Uredu Programa Ujedinjenih naroda za razvoj (UNDP) u vanjsko i unutarnje uređenje kuće (stolarija, podovi, fasada, ograda, žbukanje, centralno grijanje...) uloženo je 170.000,00 kn. Ministarstvo zdravstva i socijalne skrbi opremilo je prostor Udruge vertikalno podiznom rampom – dizalom za osobe s invaliditetom i prilagodbom prostora osobama s invaliditetom u iznosu od 270.000,00 kn, te opremom za rad Udruge ( osobno računalo, notebook, projektor, projektorsko platno, protuprovalni sustav, alarmni sustav, verboton za rad logopeda i sl. u iznosu od 54.000,00 kn). Igralište je opremljeno zahvaljujući tvrtkama Lidl Hrvatska, Erste & Steiermärkische bank, te Veleposlanstvu Savezne Republike Njemačke u iznosu od 117.575,89 kn, a sponzorstvom INE u 2012. godini uređena je vanjska balkonska ograda kuće (25.000,00 kn). Krajem 2012. godine, financiranjem Fonda za energetska učinkovitost ugrađeno je i centralno grijanje na pelete (44.709,00 kn ).

- ❖ **Osigurane i pružene usluge za više od 50 djece s teškoćama i 15-20 osoba s invaliditetom sa područja gradova Petrinje, Siska, Hrvatske Kostajnice, Gline, općine Dvor u Petrinji (Mala Kuća), kroz urede u Novskoj i Glini i u lokalnim zajednicama na području Županije u suradnji s drugim pružateljima usluga.**

S obzirom na potrebe u Županiji, Udruga pruža socijalne usluge u više područja Županije, ovisno o kapacitetima Udruge i to kroz individualni rad terapeuta s djecom s teškoćama u razvoju i osobama s invaliditetom, usluge osobne podrške djeci s teškoćama u razvoju u odgojno – obrazovnim ustanovama (pomoćnici u nastavi, pomoć u učenju, Mala škola, domaćinstvo), te grupni rad za djecu s teškoćama u razvoju kroz igraonice, te za osobe s invaliditetom kroz kreativne stvarionice i sportska druženja.

Na području grada Petrinje Udruga svakodnevno pruža usluge individualnih radnih terapija, usluge informiranja i savjetovanja, psihoterapeutske grupne razgovaraonice i individualne terapije, 4 x tjedno grupne igraonice, 2 x tjedno kreativne stvaraoalice, 1 x mjesečno druženja članstva, te 1 x mjesečno proslave rođendana.

Udruga od školske godine 2011./2012. pa sve do danas pruža uslugu pomoćnika u nastavi u O.Š. Mato Lovrak u Petrinji i pomoć u učenju u Maloj kući, a međusobni odnosi regulirani su Sporazumom Udruge osoba s invaliditetom Sisačko – moslavačke županije i O.Š. Mato Lovrak o pružanju socijalne usluge pomoćnika u nastavi u okviru projekta «SUNCE» **Socijalna integracija, Uključenost, Neposrednost, Cjelovit pristup, Edukacija.**

U sklopu istog projekta na području grada Hrvatska Kostajnica Udruga pruža uslugu pomoćnika u nastavi i pomoći u učenju u O.Š. Davorina Trstenjaka Hrvatska Kostajnica, a međusobni odnosi regulirani su Sporazumom Udruge osoba s invaliditetom Sisačko – moslavačke županije i O.Š. Davorina Trstenjaka Hrvatska Kostajnica o pružanju socijalne usluge pomoćnika u nastavi u okviru projekta SUNCE.

Na području grada Novske Udruga pruža usluge savjetovanja i informiranja te druženje s članovima Udruge s tog područja u izdvojenom Uredu Udruge u Novskoj, Radnička 1a te usluge radnog terapeuta u kućama korisnika 1xtjedno.

Na području grada Gline Udruga pruža usluge savjetovanja i informiranja, te druženje članova u prostorijama Udruge u Glini, S. i A.Radića 8 1xtjedno.

Udruga nastoji osigurati prijevoz korisnika jer posjeduje osobno vozilo u svom vlasništvu, a organizira prijevoz mjesečno za cca 10 korisnika prilikom dolaska na stručan terapijski rad.

- ❖ **Uspostavljen kvalitetan i stručan tim Udruge koji se sastoji tajnika-stručnog voditelja službe, radnih terapeuta, 4 asistenta u nastavi, psihoterapeuta-volontera te više od 30 stalnih volontera koji pružaju usluge temeljem definiranog Protokola o uvjetima i načinima pružanja socijalnih usluga Udruge osoba s invaliditetom Sisačko-moslavačke županije Mala kuća**

Udruga je veliku pažnju posvetila regrutiranju kvalitetnih kadrova i izgradnji stručnih i organizacijskih kapaciteta nužnih za kvalitetno pružanje socijalnih usluga. Uz zapošljavanje stručnih kadrova za specifične socijalne usluge, Udruga odabire pomoćnike u nastavi sukladno kriterijima koje Udruga osoba s invaliditetom Sisačko – moslavačke županije definira sa odgojno – obrazovnim ustanovama, a u skladu s oštećenjem, potrebama i sposobnostima korisnika.

Kako bi pospješila i unaprijedila rad svih djelatnika, Udruga naglašava važnost i vrijednost procedura te rad provodi temeljem definiranog Protokola o načinu i uvjetima pružanja socijalnih usluga Udruge osoba s invaliditetom Sisačko-moslavačke županije Mala kuća. Osnovni cilj Protokola je precizno definirati načine i uvjete pružanja socijalnih usluga korisnicima za zaposlenike, suradnike i volontere Udruge osoba s invaliditetom Sisačko-moslavačke županije, u svrhu unaprjeđenja postupaka i procedura u pružanju izvaninstitucionalnih socijalnih usluga korisnicima djeci s teškoćama u razvoju i osobama s invaliditetom na području županije, a sadrži: ciljeve, načine i uvjete pružanja socijalnih usluga, opis postupaka i procedura za pružanje usluge asistenta u nastavi, opis postupaka i procedura za pružanje usluge logopeda, opis postupaka i procedura za pružanje usluge radnog terapeuta, opis postupaka i procedura za pružanje usluge igraonice za djecu s teškoćama u razvoju, opis postupaka i procedura za pružanje usluge kreativnih, rekreativnih i okupacijskih aktivnosti za korisnike, opis postupaka i procedura za pružanje usluge informiranja i savjetovanja korisnika o socijalnim pravima, suradnja s drugim organizacijama i institucijama na području županije, suradnja sa centrima za socijalnu skrb na području županije, zaključak i priloge.

- ❖ **Savjetovanje i informiranje 230 osoba s invaliditetom i djece s teškoćama u razvoju, te usmjeravanje istih na postupke ostvarivanja njihovih prava, 65**

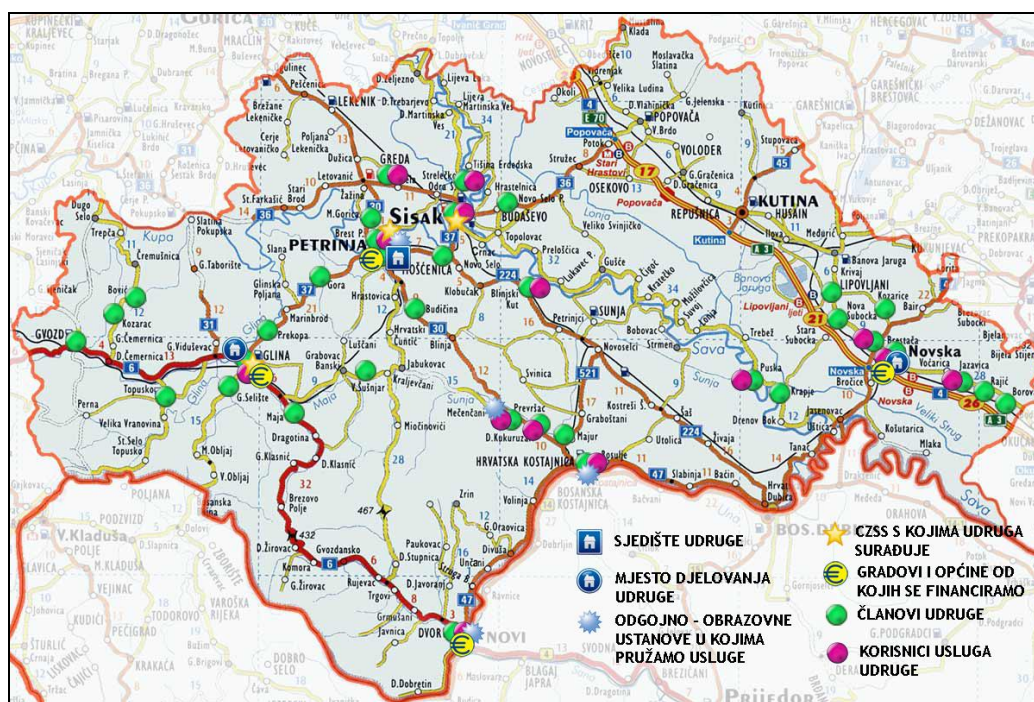
## **korisnika uključenih u usluge Udruge kroz stručni terapijski rad, grupe podrške, druženja članstva, proslave rođendana i kreativne stvaraonice**

Udruga osoba s invaliditetom Sisačko – moslavačke županije na području grada Petrinje pruža usluge savjetovanja i informiranja osoba s invaliditetom i djece s teškoćama u razvoju koje provodi tajnica Udruge koja uspostavlja prvi kontakt s članom, obavlja učlanjenje u Udrugu, upoznaje se s potrebama člana, vrši socijalnu procjenu, planiranje i provođenje interventnih tehnika kako bi se osigurala podrška, te podržalo člana u zadovoljavanju njegovih potreba korištenjem mogućnosti koje mu se nude. Ista surađuje sa ustanovama socijalne skrbi, odgojno – obrazovnim ustanovama, te srodnim udrugama, a s ciljem osiguravanja jednakih mogućnosti i socijalnog uključivanja.

Članovi Udruge upućeni su u sve usluge i aktivnosti Udruge, te se isti uključuju u aktivnosti Udruge prema procjeni i individualnom zanimanju za aktivnosti.

Ujedno je Udruga i organizator volontiranja registriran pri Ministarstvu obitelji, branitelja i međugeneracijske solidarnosti. Volonterski rad se odvija prema Zakonu o volonterstvu te potrebnim procedurama koje definiraju djelovanje volontera i organizaciju njihova rada.

### **3.1.1. Teritorijalni mapping dionika Udruge:**



### **3.2. Izvori financiranja**

Udruga osoba s invaliditetom Sisačko – moslavačke županije svoje aktivnosti financira stjecanjem i pribavljanjem financijskih sredstava od članarina, vlastite djelatnosti, iz proračuna Sisačko – moslavačke županije, gradova i općina, iz Državnog proračuna, te donacijama i sponzorstvima.

Trajne izvore financiranja Udruga ostvaruje kroz **vlastite prihode** (članarinu, simbolično sudjelovanje roditelja u pružanju usluga Udruge osoba s invaliditetom Sisačko – moslavačke županije, prodaju proizvoda iz kreativnih stvaraonica članova Udruge), **lokalne proračune Županije, gradova i općina** (Sisačko – moslavačke županije, Grada Petrinje, Grada Gline, Grada Novske, Općine Dvor, Grada Siska), **sredstva iz Državnog proračuna i lutrijskih sredstava** (Ministarstva socijalne politike i mladih, Ministarstva znanosti, obrazovanja i

sporta, Hrvatskog zavoda za zapošljavanje te **povremene izvore financiranja**<sup>1</sup> (donacije u financijskim sredstvima, uslugama ili naravi i sponzorstva).

### 3.3. Organizacijski ustroj i članstvo

#### 3.3.1. Članstvo i korisnici

Udruga osoba s invaliditetom Sisačko – moslavačke županije okuplja 233 člana (ožujak 2014.) s područja gradova: Petrinja, Sisak, Glina, Hrvatska Kostajnica i Novska, te općina Dvor, Gvozd, Topusko, Donji Kukuruzari, Majur, Sunja, Jasenovac, Lipovljani, N.Subocka.

Od 233 članova, njih 84 su korisnici usluga Udruge, a čine ih 55 djece s teškoćama u razvoju obuhvaćenih individualnim stručnim terapijskim radom, pomoćnicima u nastavi, pomoći u učenju, grupnim igraonicama i povremenim programima Male škole i Domaćinstva, te 29 osoba s invaliditetom obuhvaćenih individualnim radom psihoterapeuta, kreativnim stvaraonicama i druženjima članstva.

Radi što bolje koordinacije aktivnostima Udruga djeluje u tri grada i to svakodnevno u uredu u Petrinji, jednom tjedno u uredu u Glini i tri puta tjedno u uredu u Novskoj.

#### 3.3.2. Organizacijski ustroj

Rad Udruge koordiniran je tijelima upravljanja predviđenim Statutom i to: predsjednik, dopredsjednik, Predsjedništvo, Nadzorni odbor i Skupština.

**Skupština** je najviše tijelo upravljanja Udrugom, a čine ju predstavnici članova koji se biraju po gradovima i općinama kao izbornim jedinicama.

Po izbornim jedinicama se na svakih 10 osoba s invaliditetom bira po jedan predstavnik. Ukoliko u pojedinoj izornoj jedinici ima manje od 5 osoba s invaliditetom, za tu izbornu jedinicu predstavnik se imenuje iz najbliže teritorijalne izborne jedinice.

Skupštinu trenutno čini 23 člana i to:

- a) za grad Glinu, općinu Topusko i Gvozd: **Damjan Gvojić i Radojko Babić**
- b) za grad Novsku, općinu Lipovljani, Okučani, Jasenovac: **Zdenka Šep, Vinko Josipović, Ladislav Ferek Jambrek, Nada Đilas i Dubravka Kaurin**
- c) za grad Hrvatska Kostajnica, te općine Hrvatska Dubica, Majur, Dvor i Donji Kukuruzari: **Josipa Dunger**
- d) za grad Petrinju: **Silvio Radošević, Ljiljana Gavranović, Mirko Dijanek, Ankica Latinčić, Andrea Lončarević, Davor Brebrić, Josip Mažić, Petar Župan, Marina Damjanović, Marijana Barić i Luca Trgovčević**
- e) za grad Sisak: **Tamara Tačković, Maja Pavleković, Ana Bešlić i Alenka Berendika**

---

<sup>1</sup> Croatia Loyd, Sitotisak MM, Pekara Dumbović, Zagrebačka banka, Uslužni obrt Sebastijan, Merkur osiguranje, Euroherc d.d, Unitas, Naša djeca, VBZ, Kraš, Komunalac Petrinja, TWB, Swiss Escalift, Gavrilović, Emporium, Proizvodnja jaja i domaćih kolača Sunce Nebojan, Kristalna kocka vedrine Sisak, Hrvatski dom Petrinja, Metalna galanterija Vrbanus, Eurocom, Velebit osiguranje, Edmont, Znanje, Koestlin, Mar - Mar, Kova d.o.o., Trgovina i knjigovodstvene usluge Goga Petrinja, Skupina Patkice Dječjeg vrtića "Petrinjčica" Petrinja, Udruga udovica branitelja Domovinskog rata Petrinja, 4.a razred Obrtničke škole Sisak, školska godina 2009./2010., Lidl Hrvatska, Erste & Steiermärkische bank, Veleposlanstvo Savezne Republike Njemačke, Allianz, INA, S Oliver, sponzorstvima: Internet Softver, DŠR U pokretu, Zoološki vrt Zagreb. Udruga osoba s invaliditetom Sisačko - moslavačke županije ima potpisanu Povelju prijateljstva sa Petrinjskim radijem, te Moto klub "Big Chief" Petrinja.

**Predsjedništvo** Udruge čine članovi: **Samira Spoja, Dijana Smajo, Mirko Stambolija, Nataša Čižmešija i Dubravko Dasović.**

Nadzor nad cjelokupnim upravljanjem Udruge provodi **Nadzorni odbor** u sastavu: **Sanja Lovrenović, Palma Miličević i Jadranko Tortić**, te Skupština kroz usvajanje izvješća o radu Udruge.

Knjigovodstvene usluge povjerene su knjigovodstvenom servisu Trgovina i knjigovodstvene usluge «GOGA» kojeg zastupa Gordana Lovreković.

Osobe ovlaštene za zastupanje i predstavljanje Udruge jesu predsjednica, dopredsjednica i s ograničenim ovlastima tajnica udruge.

Koordinator stručnim aktivnostima ureda Udruge je **tajnica** koja je profesionalno zaposlena u Udruzi i samostalna je u svom radu. Tajnica prisustvuje sjednicama tijela Udruge na kojima može iskazati svoje mišljenje. Pomaže predsjedniku Skupštine Udruge, predsjedniku i dopredsjedniku Predsjedništva u izvršavanju odluka, zaključaka i stavova Skupštine i Predsjedništva, te obavlja i druge poslove određene Statutom, poslovníkom i drugim općim aktima Udruge.

Udruga osoba s invaliditetom Sisačko – moslavačke županije u svom poslovanju je transparentna i to na način da sva izvješća dostavlja članovima Udruge, članovima Skupštine, donatorima, jedinicama lokalne samouprave i uprave iz čijih proračuna se financira, te ista objavljuje na svojim web stranicama ([www.uosismz.hr](http://www.uosismz.hr)).

Udruga ima ustrojenu Matičnu evidenciju članova, ažuriranu bazu članstva, dosjee članova, evidenciju korisnika usluga, matičnu evidenciju zaposlenika, Pravilnik o sistematizaciji radnih mjesta, Pravilnik o radu Predsjedništva, Poslovník o radu Skupštine, Etički kodeks, Protokol o načinu i uvjetima pružanja socijalnih usluga Udruge osoba s invaliditetom Sisačko-moslavačke županije Mala kuća.

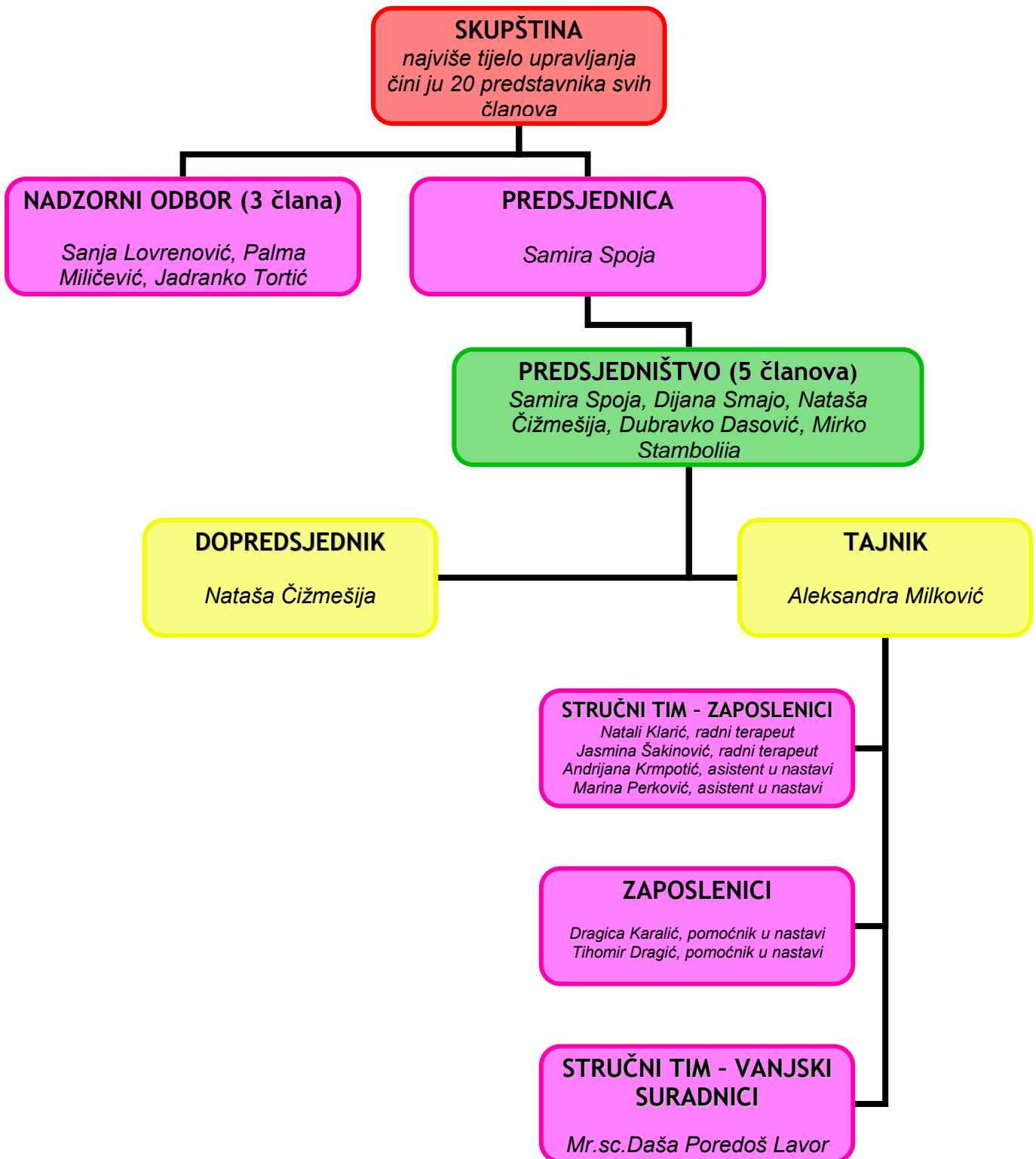
### 3.3.3. Zaposlenici

Udruga osoba s invaliditetom Sisačko – moslavačke županije zapošljava 7 zaposlenika kojim koordinira tajnik koji je na tu funkciju profesionalno zaposlen u Udruzi.

Zaposlenici Udruge osoba s invaliditetom Sisačko – moslavačke županije su:

Ime i prezime	Stručna sprema	Pozicija
Aleksandra Milković	VSS	dipl.nov., tajnica
Natali Klarić	VŠS	bacc.radne terapije, radni terapeut
Jasmina Šakinović	VŠS	bacc.radne terapije, radni terapeut
Andrijana Krmpotić	VŠS	asistent u nastavi
Marina Perković	VSS	Asistent u nastavi
Dragica Karalić	SSS	pomoćnik u nastavi
Tihomir Dragić	VSS	pomoćnik u nastavi





## 4. Analize vanjskog i unutarnjeg okruženja

### 4.1. SWOT analiza

		<b>Snage</b>	<b>Slabosti</b>
<b>Unutarnje</b>		<ul style="list-style-type: none"> <li>- osiguran prostor za rad „Mala kuća“ Petrinja te u Glini i Novskoj</li> <li>- opremljena igraonica / didaktička oprema s certifikatom</li> <li>- opremljeno dječje igralište za djecu s teškoćama u razvoju i osobe s invaliditetom s certifikatom</li> <li>- potpuna pristupačnost prostora za osobe s teškoćama u kretanju (lift, pristupna rampa, sanitarni čvor)</li> <li>- korisnici uključeni u redovne aktivnosti i usluge Udruge</li> <li>- vozilo u vlasništvu Udruge</li> <li>- stručni tim (radni terapeut, psihoterapeut, asistenti u nastavi)</li> <li>- umrežavanje sa srodnim Udrugama na području SMŽ</li> <li>- razvijene prioritetne usluge za DTUR (pomoćnici u nastavi / vrtiću)</li> <li>- potpisani Sporazumi o suradnji s tri škole</li> <li>- mreža volontera (ugovori s volonterima sukladno ZOV, te projektima MSPM)</li> <li>- razvijena procedura za pružanje kvalitetnih usluga (Protokol, Pravilnik o dodjeli pomoći, Odluka o sudjelovanju roditelja u pružanju usluga, Etički kodeks)</li> <li>- kvalitetna organizacijska procedura (Pravilnik o sistematizaciji, Pravilnik o radu Predsjedništva)</li> <li>- vještine projektnog menadžmenta i izrade projektnog prijedloga</li> <li>- započeto uvođenje SOKNO od 2010. god.</li> <li>- višestruki izvori financiranja (MZOS, MSPM, Sisačko – moslavačka županije, gradovi Petrinja, Glina, Novska, Dvor, članarina, ugovori, donacije)</li> <li>- priznanja za rad (SMŽ, zahvalnice)</li> <li>- kvalitetno upravljanje imovinom Udruge (sigurnosni sustavi, police osiguranja i sl.)</li> <li>- razvijen dobar sustav informiranja korisnika i dionika</li> </ul>	<ul style="list-style-type: none"> <li>- neprilagođeno vozilo za prijevoz OSI</li> <li>- nedovoljno poznavanje engleskog jezika za apliciranje na natječaje EU</li> <li>- teritorijalna rasprostranjenost (dislociranost) područja djelovanja Udruge</li> <li>- nedostatak stalno uposlenog prof. rehabilitatora, logopeda</li> <li>- diskontinuitet financiranja</li> <li>- nedovoljna financijska sredstva za tehničku pomoć i edukaciju osoblja</li> </ul>
		<b>Prilike</b>	<b>Prijetnje</b>
<b>Vanjske</b>		<ul style="list-style-type: none"> <li>- podrška i razumijevanje lokalne zajednice (financiranje, partnerstvo)</li> <li>- velike potrebe za ovim profilom usluga (nedostatak usluga u redovnim programima)</li> <li>- mogućnost prijave projekata na „veće“ natječaje – IPA</li> <li>- proces deinstucionalizacije u Hrvatskoj</li> <li>- mogućnosti financiranja su velike (MSPM) – nacionalni izvori financiranja u odnosu na ostale profile udruga</li> <li>- uključivanje djece s teškoćama u razvoju u redovne obrazovne programe (potrebna je stručna podrška i pomoćnici u nastavi)</li> <li>- mogućnost zapošljavanja osoba s invaliditetom kroz projekte ili kroz javne radove</li> <li>- razvijena politika prema osobama s invaliditetom na osnovu ratificirane konvencije kao osnova za državne mjere i programe</li> <li>- nema dovoljno resursa u zajednici za izradu baze podataka o osobama s invaliditetom (tada postoji mogućnost za partnerske projekte)</li> <li>- izrađen je županijski plan razvoja socijalnih usluga</li> <li>- reformski procesi u sustavu socijalne skrbi</li> <li>- trend umrežavanja usluga u zajednici</li> <li>- raspoloživost neiskorištenih nekretnina na području županije</li> </ul>	<ul style="list-style-type: none"> <li>- redovno financiranje od strane županije i gradova ovisi o političkim kriterijima, a ne o potrebama zajednice i kvaliteti programa</li> <li>- kriza u Hrvatskoj i nedostatak financija u budžetu (smanjenje novaca od strane MSPM, MZOS, HZZZ i lokalne zajednice...)</li> <li>- Centar za socijalnu skrb „ne vidi“ Udrugu kao ozbiljnog partnera i ne žele surađivati u okviru upućivanja korisnika u Udrugu</li> <li>- teškoće pronalaženja odgovarajućeg stručnog kadra na području županije</li> <li>- arhitektonska nepristupačnost na području županije</li> <li>- needuciranost stručnog kadra u institucijama na državnoj razini i na lokalnoj razini za nove oblike rada</li> <li>- sporost u provođenju reformskih procesa u sustavu socijalne skrbi</li> <li>- nedovoljna spremnost drugih organizacija i institucijama za suradnju s nama</li> </ul>

## 4.2. Trendovi u okruženju

### 4.2.1. Trendovi u razvoju socijalnih usluga

Rad Udruge osoba s invaliditetom SMŽ temelji se na sprječavanju institucionalizacije, omogućavanju socijalne uključenosti i jednakih mogućnosti djeci s teškoćama i osobama s invaliditetom direktno, a uporište nalazi u strateškim dokumentima RH kao UN Konvenciji o pravima osoba s invaliditetom, Nacionalni plan aktivnosti za prava i interese djece od i Nacionalna strategija izjednačavanja mogućnosti za osobe s invaliditetom od 2007.- 2015. godine. Temeljna načela u ovim dokumentima naglašavaju novi pristup prema kojem se osoba s invaliditetom i dijete s teškoćama u razvoju više ne prilagođava društvu, već društvo njima. Zagovara se tzv. socijalni model u odnosu na zastarjeli medicinsko-rehabilitacijski model u kojem je naglasak na otklanjanje prepreka u okruženju kako bi se podupirale jednake mogućnosti osoba s invaliditetom.

Programske aktivnosti Udruge usklađene su *UN Konvencijom o pravima osoba s invaliditetom* koja podupire jednake mogućnosti osoba s invaliditetom u odnosu na druge građane s *Nacionalnom strategijom izjednačavanja mogućnosti za osobe s invaliditetom od 2007. do 2015. godine*, posebno u području *Život u zajednici*, mjerom 3. *Osigurati dopunske usluge i druge kapacitete s ciljem potpore obitelji (kao što su dnevni centri, klubovi i centri za kratkotrajni boravak)*.

Udruga osoba s invaliditetom SMŽ svojim uslugama doprinosi razvoju dopunskih i alternativnih socijalnih usluga usmjerenih djeci s teškoćama u razvoju i osobama s invaliditetom kroz veću dostupnost i proširenje postojećih usluga koje nudi javni sektor u Sisačko moslavačkoj županiji. To je i u skladu s reformskim ciljevima Ministarstva socijalne politike i mladih te nedavno objavljenom *Strategijom razvoja sustava socijalne skrbi* u kojoj se naglašava uloga nevladinih organizacija kao pružatelja usluga u zajednici.

Jedan od osnovnih problema Udruge jest kratkoročno i ograničeno financiranje projekata, bez posebno osiguranih sredstava za pružatelje socijalnih usluga djeci s teškoćama u razvoju i osobama s invaliditetom iz proračuna Sisačko – moslavačke županije.

Udio proračunskih sredstava gradova, općina i Sisačko – moslavačke županije u proračunu Udruge osoba s invaliditetom Sisačko – moslavačke županije iznosi 15 % što ukazuje na nedostatak razumijevanja i prepoznavanja potrebe za takvom vrstom usluga, te kvalitete pruženih usluga.

Državni proračun na poziciji Ministarstva socijalne politike i mladih, te Ministarstva znanosti, obrazovanja i sporta ulaže u udruge koje okupljaju djecu s teškoćama u razvoju, te osobe s invaliditetom, što je pozitivan trend u financiranju Udruge osoba s invaliditetom Sisačko – moslavačke županije.

Udruga djeluje na prostoru koji je bio direktno pogođen ratnim zbivanjima, te stoga ima status Područja od posebne državne skrbi.

Značajan doprinos u raznovrsnosti socijalnih usluga daje Udruga osoba s invaliditetom Sisačko – moslavačke županije koje zbog nekontinuiranog načina financiranja i broja zaposlenih ne može doprinijeti povećanju opsega usluga, a što bi se stimulativnim mjerama, definiranim višegodišnjim ugovorima o pružanju socijalnih usluga s jasno definiranim kriterijima stručnosti i obaveza u budućnosti moglo promijeniti.

Udruga osoba s invaliditetom Sisačko – moslavačke županije pruža usluge radnog terapeuta za djecu s teškoćama i mlade s invaliditetom na području Petrinje i asistencije u nastavi i pomoći u učenju. U svrhu provođenja svojih programa udruga je osigurala nekretninu Državnog vlasništva za rad, te na taj način predstavlja primjer dobre prakse integriranog pružanja više vrsta usluga za djecu s teškoćama u razvoju i osobe s invaliditetom, a kakve primjere nalazimo samo u većim gradovima kao što su Zagreb i Split.

#### **4.2.2. Mreža usluga u Sisačko-moslavačkoj županiji**

U Sisačko – moslavačkoj županiji, prema podacima Hrvatskog zavoda za javno zdravstvo iz veljače 2014. godine živi 19.657 osoba s invaliditetom, od kojih je 1.290 u dobi do 19 godina, a njih 10.824 između 20 i 64 godine. Osobe s invaliditetom čine 11,4% ukupnog stanovništva županije.

Osobe s invaliditetom, prema dostupnim podacima sustava socijalne skrbi, u najvećem broju (78,8%) žive u obitelji dok ih oko 18,1% živi samo. 0,4% ima udomitelja ili skrbnika, a 99 osoba boravi u ustanovi. U nezadovoljavajućim uvjetima stanovanja živi čak oko 22% osoba s invaliditetom. Oko 50% osoba, koje ostvaruju prava iz sustava socijalne skrbi, imaju potrebu za pomoći i njegom u punom opsegu te im je Barthelov indeks 0-60.

U Sisačko – moslavačkoj županije posebno nedostaju:

- specijalizirane udomiteljske obitelji za djecu s teškoćama i osobama s invaliditetom,
- integracija djece s teškoćama u razvoju u redovni odgojno-obrazovni sustav,
- profesionalna rehabilitacija i zapošljavanje osoba s invaliditetom
- alternativni oblici neovisnog življenja OSI
- programi za socijalizaciju mladih s invaliditetom (centri za poludnevni i dnevni boravak)
- specijalizirani prijevoz iz udaljenih i prometno loše povezanih područja Županije
- sadržaji za kvalitetno osmišljeno slobodno vrijeme osoba s invaliditetom
- škole bez arhitektonskih barijera i škole koje osiguravaju integraciju učenika s teškoćama

Uz navedene nedostatne usluge, pojavljuje se problem nedovoljno integrirane i kvalitetne mreže pružatelja socijalnih usluga, nedovoljne koordinacije među resorima, nedovoljne edukacije ljudskih resursa, nepostojanje protokola o načinu i uvjetima pružanja usluga, kao i nepostojanje sporazuma o suradnji među dionicima.

#### **4.3. Dionici organizacije**

##### **Javni sektor**

- Ustanove predškolskog i školskog obrazovanja (O.Š. Mato Lovrak Petrinja, O.Š. Davorina Trstenjaka Hrvatska Kostajnica, O.Š. Dragutina Tadijanovića Petrinja, Dječji vrtić Petrinjčica Petrinja)
- Centri za socijalnu skrb (Centar za socijalnu skrb Sisak, Centar za socijalnu skrb Petrinja, Centar za socijalnu skrb Hrvatska Kostajnica)
- Pučko otvoreno učilište Hrvatski dom Petrinja, POU Novska, Dom kulture Kristalna kocka vedrine Sisak

##### **Državne institucije**

- MSPM, MZOS, HZZZ
- JLS (Sisačko – moslavačka županija, Grad Petrinja, Grad Glina, Grad Novska, Grad Sisak, Općina Dvor)

##### **Neprofitne organizacije**

- Krovni savezi (Hrvatski savez udruga cerebralne i dječje paralize, Hrvatski savez udruga tjelesnih invalida)
- Suradničke udruge (Udruga invalida Križevci, Udruga invalida rada Sisak, Udruga IKS, Udruga Novi svijet Luščani, Gradsko društvo Crvenog križa Glina, Udruga slijepih SMŽ-Sisak, Udruga za terapijsko jahanje Kas, Dijabetičko društvo Sisak, Građanska inicijativa Moj grad Sisak, Udruga za pomoć starijim osobama Petrinja, Novi život Sisak )

##### **Mediji**

- Tiskani (Večernji list, Novljanski list, Novi Sisački tjednik)

- Elektronski (Petrijnski radio, radio Banovina, radio Quirinus, radio Sisak, radio Novska, Mreža TV-NET, Nova TV, RTL, HRT, PS portal, INportal)

#### **Poslovni sektor**

Croatia Loyd, Sitotisaak MM, Pekara Dumbović, Zagrebačka banka, Uslužni obrt Sebastijan, Merkur osiguranje, Euroherc d.d, Unitas, Naša djeca, VBZ, Kraš, Komunalac Petrinja, TWB, Swiss Escalift, Gavrilović, Emporium, Proizvodnja jaja i domaćih kolača Sunce Nebojan, Metalna galanterija Vrbanus, Eurocom, Velebit osiguranje, Edmont, Znanje, Koestlin, Mar – Mar, Kova d.o.o., Trgovina i knjigovodstvene usluge Goga Petrinja, Lidl Hrvatska, Erste & Steiermärkische bank, Allianz, INA, S Oliver, Internet Softver

## **Strateški ciljevi za razdoblje 2014. - 2017.g.**

**STRATEŠKI CILJ 1: Unaprjeđenje ljudskih prava i podrška u ostvarivanju prava osoba s invaliditetom**

**STRATEŠKI CILJ 2: Unaprjeđenje i širenje socijalnih usluga za djecu s teškoćama u razvoju i osoba s invaliditetom**

**STRATEŠKI CILJ 3: Suradnja i umrežavanje s organizacijama civilnog društva u Hrvatskoj i regionalno**

**STRATEŠKI CILJ 1: Unaprjeđenje ljudskih prava i podrška u ostvarivanju prava osoba s invaliditetom**

#### **SPECIFIČNI CILJ 1.1.**

**Informiranje, savjetovanje osoba s invaliditetom i djece s teškoćama u razvoju u procesu ostvarivanju prava**

#### **AKTIVNOSTI**

1.1.1. pružanje aktivnosti informiranja u obliku direktnog rada sa strankama iz područja socijalne skrbi, mirovinskog i zdravstvenog osiguranja te ostalih povlastica sukladno zakonima u Hrvatskoj. Aktivnost u uredima u Novskoj, Glini i Petrinji za više od 230 korisnika.

1.1.2. širenje mreže korisnika kroz suradnju s Centrima za socijalnu skrb, Hrvatskim zavodom za mirovinsko osiguranje, Hrvatskim zavodom za zapošljavanje i ostalim relevantnim ustanovama na području SMŽ

#### **SPECIFIČNI CILJ 1.2.**

**Senzibilizacija zajednice, donositelja odluka i drugih dionika o politici jednakih mogućnosti osoba s invaliditetom**

#### **AKTIVNOSTI**

1.2.1. Periodična organizacija javnih događanja, tribina, okruglih stolova radi senzibilizacije zajednice na području županije (*uz prigodne datume iz Aktivnosti 1.2.1*)

1.2.2. obilježavanje važnih datuma vezanih uz politiku jednakih mogućnosti osoba s invaliditetom (*dan sindroma Down, Dan svjesnosti o autizmu, Dan cerebralne paralize, Međunarodni dan osoba s invaliditetom, Međunarodni dan djeteta*)

1.2.3. organizacija javnih akcija upozoravanja na postojeće arhitektonske barijere te potrebe za prilagodbom javnih ustanova na području županije za osobe s invaliditetom (*kontinuirano tijekom svake godine dijeliti upozoravajuće letke za nepropisno parkiranje na parkirališnim*)

*mjestima za osobe s invaliditetom, svake godine, povodom Europskog tjedna mobilnosti u rujnu osmisliti aktivnosti sukladno Nacionalnoj strategiji obilježavanja, s gradovima u županiji biti u stalnom kontaktu glede parkirnih mjesta i uklanjanja građevinskih prepreka, poticati ustanove koje nemaju rješen prilaz za OSI na kupnju stepeničnog transportera)*

1.2.4. One gradove u Sisačko-moslavačkoj županiji koji to nemaju poticati na osnivanje Povjerenstava za osobe s invaliditetom, na izradu gradske strategije za unaprjeđenje usluga i uvjeta života za OSI (*Grad Petrinja, Grad Glina, Grad Novska....*)

1.2.5. Promicanje zapošljavanja osoba s invaliditetom, planiranje i provođenje programa koji potiču zapošljavanje osoba s invaliditetom kroz model socijalnog poduzetništva, samozapošljavanja ili zapošljavanjem kod poslodavaca (*Promocija socijalnog poduzetništva kao prihvatljivog radnog organiziranja osoba s invaliditetom, Promocija samozapošljavanja kao jednog oblika poduzetništva.*)

## **STRATEŠKI CILJ 2: Unaprjeđenje i širenje socijalnih usluga za djecu s teškoćama u razvoju i osoba s invaliditetom**

### **SPECIFIČNI CILJ 2.1.**

**Pružanje i kontinuiran razvoj socijalnih usluga za djecu s teškoćama u razvoju i osoba s invaliditetom u zajednici**

#### **AKTIVNOSTI**

2.1.1. osiguravati stručni terapijski rad za djecu s teškoćama u razvoju i osobe s invaliditetom

- Proširiti uslugu radne terapije zapošljavanjem drugog radnog terapeuta i otvaranjem još jednog kabineta radne terapije u Petrinji (*Udruga na stručnom usavršavanju ima zaposlenog drugog radnog terapeuta kojeg želi zadržati i poslije obzirom da su termini kod prvog radnog terapeuta zauzeti tijekom svih 5 dana radnog tjedna (prvi radni terapeut ima 34 djece s TUR u terapiji)*)
- organiziranje radno – terapijskih aktivnosti (igraonice i kreativne radionice) za 20-40 korisnika djece s teškoćama u razvoju i 5-10 osoba s invaliditetom (*tjedno 4 igraonice i 2 kreativne radionice u trajanju 90 minuta, rad s djecom, mladima i OSI uz pomoć volontera Udruge*)
- rehabilitacijski rad s djecom s teškoćama u razvoju na gradskom bazenu Sisak – (*u suradnji s Hrvatskim plivačkim savezom za OSI od prosinca 2013.g. jednom tjedno u trajanju od sat vremena s djecom uz asistenciju roditelja ili volontera rade se u vodi vježbe po Halliwick konceptu. Sisački bazen educirao je 2 djelatnika za rad s djecom s TUR te se rehabilitacija nastavlja i po isteku projekta uz sufinanciranje roditelja i Grada Siska*)
- izvaninstitucionalne usluge za djecu s TUR (*program Male škole- socijalizacija i priprema djece s TUR na ulazak u školsko-obrazovni sustav provodi se već drugi put u Maloj kući. U projekt je u 2014. uključeno 10-ero djece iz Siska, Petrinje, Dvora i Capraške Poljane. Program Domaćinstvo – mlade OSI koje pohađaju odjel s TUR u sklopu terenske nastave u suradnji sa školom u Maloj kući imaju sat Domaćinstva- stjecanje navika neophodnih za samostalan život – kuhanje, spremanje kuće, osobna higijena, odijevanje, obuvanje, košnja trave, uređenje cvjetnjaka, obrezivanje voćki, peglanje, šivanje...)*)
- slijedeće 3 godine raditi na vraćanju logopedskog kabineta u Malu kuću u Petrinji zapošljavanjem prof. logopeda (*u SMŽ kronično nedostaje ovaj kadar za rad s djecom s TUR. Udruga je do sredine 2012.g. imala zaposlenog logopeda te posjeduje logopedsku opremu za kabinet – vibrofon i verboton – vrijednu više od 20.000 kn). Potrebno je naći, zaposliti logopeda i naći kroz projekt način njegovog financiranja.*)

- Udruga je u 2014. godini krenula u osmišljavanje, pisanje projekata i traženje donacija za otvaranje prvog kabineta senzorne terapije u Sisačko-moslavačkoj županiji. Cilj je da saživi najkasnije do 2015.g.
- 2.1.2. Organizirati izlete, druženja u prostorijama udruge, sportske i kulturne sadržaje (*zadnji utorak u mjesecu zajednička proslava rođendana svih članova Udruge rođenih u tom mjesecu, zadnji petak u mjesecu KLUB + - uz osmišljavanje programa od strane volontera dvosatno druženje starijih članova u Petrinji, godišnje 2-3 zajednička izleta, Dan otvorenih vrata s druženjem s članovima svake godine u svibnju na Dan udruge, svakog prosinca za blagdan Sv. Nikole svečani program i podjela paketića djeci s TUR.....*)
- 2.1.3. povećanje dostupnosti usluga osobne podrške djeci s teškoćama u razvoju i osoba s invaliditetom
- organiziranje suradnje sa školama/vrtićima
  - identifikacija arhitektonski prilagođenih osnovnih škola za integraciju djece s teškoćama u razvoju
  - ojačati ljudske resurse Udruge za podršku školama u kojima su integrirana djeca s teškoćama u razvoju
  - povećati ukupan broj djece s teškoćama u razvoju u redovan sustav predškolskog i školskog obrazovanja
  - povećati broj pomoćnika/asistenata u vrtiću/nastavi
- 2.1.4. povećanje dostupnosti usluga osobne podrške osobama s invaliditetom
- identifikacija korisnika kojima je potrebna osobna podrška
  - ojačati osobne asistente za osobnu podršku osobi s invaliditetom
  - povećati ukupan broj korisnika osobnog asistenta kroz financiranje iz projekata u sklopu trogodišnjih programa MSPM ili socijalnih EU fondova
  - povećati ukupan broj osobnih asistenata
  - organizirati supervizije za osobne asistente
- 2.1.5. stvaranje pretpostavki za otvaranje skraćenog boravka za mlade s TUR koji nisu uključeni niti u obrazovni sustav, niti u vrtić
- skraćeni boravak do 4 sata svaki dan tijekom tjedna od ponedjeljka do petka
  - identifikacija korisnika koji borave samo s roditeljima u kući bez dodatnih obaveza i sadržaja (za područje Petrinje, Siske, Gline, H.Kostajnice i manjih mjesta)
  - isfinancirati projekt kroz trogodišnji program ili kroz natječaj iz EU socijalnih fondova
- 2.1.6. Mobilnost osoba s invaliditetom (*nabavka novog kombi – vozila koji je prilagođen prijevozu osoba s invaliditetom – ova aktivnost usko je vezana uz prethodnu – osigurati dnevni prijevoz OSI na skraćeni boravak u Petrinju.*)
- 2.1.7. stvaranje pretpostavki za početak razvoja mreže usluga stambenih zajednica za neovisno življenje osoba s invaliditetom
- identifikacija potencijalnih nekretnina (1-2) za 2-3 korisnika
  - identifikacija potencijalnih korisnika iz članstva i ustanova socijalne skrbi (dom za starije i nemoćne osobe, ustanove za rehabilitaciju i sl.) u suradnji sa centrima za socijalnu skrb na području SMŽ
  - promicanje, adaptacija i osiguravanje pristupačnosti prostora za neovisno življenje
  - osiguravanje stručne podrške osobama s invaliditetom u stambenim zajednicama
  - osigurati dodatne edukacijsko – rehabilitacijske programe za osobe s invaliditetom u stambenim zajednicama
  - provesti edukaciju neovisnog življenja za osobe s invaliditetom u stambenoj zajednici

## **STRATEŠKI CILJ 3: Suradnja i umrežavanje s organizacijama civilnog društva u Hrvatskoj i regionalno**

### **SPECIFIČNI CILJ 3.1.**

#### **Sudjelovanje u stvaranju mreže socijalnih usluga s ciljem osiguranja integrirane socijalne usluge u zajednici**

##### **AKTIVNOSTI**

3.1.1. Periodično sudjelovati u konzultativnim procesima i surađivati s svim relevantnim akterima na području Sisačko – moslavačke županije, i na nacionalnoj razini

- pratiti napredak suradnje Udruge s drugim relevantnim akterima
- predlagati predstavnike Udruge u razna povjerenstva, radne skupine (*predsjednica UOSI SMŽ Samira Spoja već se nalazi u Povjerenstvu za OSI Grada Siska, a tajnica Aleksandra Milković u Skupštini je LAG-a Zrinska Gora-Turopolje u kojem je članica Udruga*)

3.1.2. Sklopiti Sporazume o suradnji s pružateljima usluga posebno CZSS i javnim sektorom prema potrebama korisnika i mogućnostima za pružanje usluga koje Udruga osigurava na županijskoj lokalnoj razini

- organizirati sastanke Udruge i CZSS sa Info materijalima, Protokolom i prijedlogom/predloškom Sporazuma o suradnji

### **SPECIFIČNI CILJ 3.2.**

#### **Sudjelovanje u zajedničkim aktivnostima zagovaranja jednakih mogućnosti osoba s invaliditetom na nacionalnoj i regionalnoj razini**

##### **AKTIVNOSTI**

3.2.1. Periodično sudjelovati u javnim kampanjama za izjednačavanje mogućnosti osoba s invaliditetom na regionalnoj i nacionalnoj razini

- organizirati rasprave o važnim pitanjima za djecu s teškoćama u razvoju i osobe s invaliditetom
- provoditi edukativno – promotivne kampanje o upozoravanju na dostupnost parkirališnih mjesta, arhitektonsku pristupačnost javnih ustanova i državnih institucija
- tiskanje i distribucija edukativno – promotivnih materijala o jednakim mogućnostima osoba s invaliditetom

## **6. Ciljevi organizacijskog razvoja**

Osnovni ciljevi organizacijskog razvoja Udruge za sljedeće razdoblje odnose se na prikupljanje sredstava za rad Udruge s naglaskom na održavanje optimalnog kapaciteta od 5 - 7 stalno zaposlenih.

Udruga će u sljedećem razdoblju proširiti partnerstva s ustanovama socijalne skrbi, posebno CZSS koji djeluju na području Županije te težiti sklopiti Sporazume o suradnji s tim institucijama.

Kvalitetu rada pratit će kroz Protokol o uvjetima i načinima pružanja socijalnih usluga Udruge osoba s invaliditetom Sisačko-moslavačke županije Mala kuća i Standardima kvalitete za socijalne usluge koje je objavilo MSPM. Do sada je Udruga uspostavila brojne procedure koje se odnose i na kvalitetu rada i sigurnost okruženja, a do 2017. nastojat će uskladiti cjelokupan rad s propisanim standardima kvalitete.

Od edukacija koje su potrebne djelatnicima i suradnicima, Udruga će težiti osigurati sredstva za daljnje edukacije iz područja planiranja, organizacijskog vođenja, razvoja socijalnih usluga te apliciranja i pisanja projekata na EU fondove.



Za razvoj mreže stambenih zajednica osoba s invaliditetom Udruga treba osigurati nekretninu, te ju adaptirati i prilagoditi osobama s invaliditetom. Udruga planira nabaviti specijalizirano kombi vozilo za prijevoz osoba s invaliditetom.

Ostala oprema nužna za rad je Reynell razvojna ljestvica, barem 2 nova stolna računala, jedno prijenosno računalo i novi fotokopirni uređaj.

U tom smislu sljedeći planovi u odnosu na područje organizacijskog razvoja ostvarit će se u razdoblju do 2017.g.

## **6.1. Planovi za financiranje**

Udruga osoba s invaliditetom Sisačko – moslavačke županije oslanjati će se na raznolike izvore financiranja, među kojima će većinskim dijelom biti sredstva iz Državnog proračuna s pozicije nadležnih ministarstava, proračunska sredstva Sisačko – moslavačke županije, te općina i gradova s područja djelovanja Udruge, prihodi od vlastite djelatnosti, članarina, te donacija.

Za osiguranje optimalnog kapaciteta Udruge od 5 - 7 stalno zaposlenih nužno je osigurati sredstva iz osnovne djelatnosti – institucionalne potpore koju daje Nacionalna zklada i MSPM, te trogodišnjeg programa za razvoj socijalnih usluga Ministarstva zdravstva i socijalne skrbi.

U ovom razdoblju Udruga će svakako aplicirati na EU fondove, te tu vidi izvor financiranja kako za programske tako i za organizacijske ciljeve Udruge. Posebno se to odnosi na suradnju sa JPLS oko apliciranja na sredstva za EU za skraćeni boravak, osobne asistente i neovisno življenje osoba s invaliditetom u stambenim zajednicama.

## **6.2. Planovi za ljudske resurse i edukacije**

S ciljem poboljšanja kvalitete rada, Udruga osoba s invaliditetom Sisačko – moslavačke županije planira jačati postojeće ljudske resurse kroz edukacije u sljedećim područjima:

- organizacijski razvoj
- jačanje upravne razine
- procjene potreba
- programiranje novih socijalnih usluga
- izrađivanje individualnog plana usluga
- izrada projekata za EU fondova

Udruga planira zadržati trenutnog drugog radnog terapeuta koji je na stručnom usavršavanju u udruzi te zaposliti logopeda s ciljem proširenja trenutno nedostatne usluge za djecu s teškoćama u razvoju.

## **6.3. Planovi za proširenje mreže suradnika i sklapanje sporazuma sa CZSS i drugima**

Udruga osoba s invaliditetom Sisačko – moslavačke županije će poticati proširenje mreže suradnika. To posebice uključuje proširenje mreže suradnika izvaninstitucijskih oblika skrbi u lokalnoj zajednici sa svrhom prevencije institucionalizacije, odnosno omogućavanja korisniku da ostane u lokalnoj zajednici koja mu nudi širok spektar usluga s mogućnošću odabira neke od njih.

Udruga će u suradnji sa ustanovama socijalne skrbi i ostalim suradnicima sudjelovati u izradi procjena potreba korisnika socijalne skrbi, te omogućiti pružanje specifičnih usluga koje odražavaju potrebe baš te lokalne zajednice.

S ciljem proširenja mreže suradnika Udruga će sklopiti sporazume sa centrima za socijalnu skrb s jasno utvrđenim Protokolom o načinu i uvjetima pružanja usluga od strane Udruge, obvezama Udruge i Centra prilikom obuhvaćanja korisnika oblicima socijalnih usluga Udruge. Pružanjem socijalnih usluga, Udruga osoba s invaliditetom Sisačko – moslavačke

županije osposobiti će se za ravnopravno uključivanje u sustav socijalne skrbi i povećanje kapaciteta u ponudi usluga.

#### 6.4. Planovi za uvođenje standarda kvalitete socijalnih usluga

Udruga osoba s invaliditetom Sisačko –moslavačke županije će kroz decentralizirani sustav koji će biti otvoren i fleksibilan prema korisniku postepeno preuzeti nadležnosti za pružanje inovativnih izvaninstitucionalnih socijalnih usluga usmjerenih djeci s teškoćama u razvoju i osobama s invaliditetom na području Sisačko – moslavačke županije.

Primjena decentraliziranog sustava u socijalnoj skrbi implementirati će se kroz uvođenje standarda kvalitete u socijalnoj skrbi koji će se temeljiti na principu sveobuhvatnosti i usmjerenosti prema korisniku. Uvođenjem standarda kvalitete unaprijediti će se postojeće usluge, te mjeriti učinkovitost pružanja istih. Na ovaj način Udruga će biti prepoznata kao odgovoran i kvalitetan pružatelj socijalnih usluga za djecu s teškoćama u razvoju i osobe s invaliditetom na području Sisačko – moslavačke županije.

RESURSI	POSTOJEĆE	POTREBNO
<b>TEHNIČKI</b>	4 stara osobna računala, laptop, video nadzor, protuprovalni sustav, dizalo za osobe s invaliditetom, osobni automobil	kombi vozilo za specijaliziran prijevoz djece s teškoćama u razvoju i osobe s invaliditetom, 3 nova stolna računala, 1 prijenosno računalo, novi fotokopirni stroj, klima za Malu kuću
<b>LJUDSKI RESURSI</b>	radni terapeut, 4 pomoćnika u nastavi,	Radni terapeut, logoped, 3 osobna asistenta, 3 pomoćnika u vrtiću, 2-3 dodatna pomoćnika u nastavi
<b>GEOGRAFSKA RASPROSTRANJENOST</b>	Sisak, Glina, Petrinja, Novska, Donji Kukuruzari, Dvor, Gvozd, Topusko	Sunja, Hrvatska Dubica, Lipovljani
<b>NEOPIPLJIVI RESURSI</b>	kvaliteta, korisnost i utjecaj na korisnika nepostojanje konkurencije reputacija, znanje, specifične vještine i znanja	učenje i stjecanje znanja za rad s osobama oštećena sluha, autizma i srodnih poremećaja
<b>IZVORI FINANCIRANJA</b>	SMŽ, Grad Petrinja, Grad Glina, Grad Novska, Općina Dvor, Državni proračun (MSPM, MZOS), članarina, prihod od vlastite djelatnosti, donacije, sponzorstva	osigurati glavarine putem Ministarstva zdravstva i socijalne skrbi, Grad Sisak, Grad Hrvatska Kostajnica

#### 7. VRIJEDNOSTI I PRINCIPI DJELOVANJA

- ❖ Dostojanstvo i individualna autonomija, uključujući slobodu izbora i neovisnost osoba
- ❖ Nediskriminacija
- ❖ Nenasilje
- ❖ Puno i učinkovito sudjelovanje i uključivanje osoba s invaliditetom u društvo, na jednakoj osnovi s drugima
- ❖ Poštivanje razlika i prihvaćanje invaliditeta kao dijela ljudske različitosti i čovječnosti
- ❖ Jednake mogućnosti
- ❖ Pristupačnost građevinama

- ❖ Jednakost između muškarca i žene
- ❖ Poštivanje sposobnosti razvoja djece s teškoćama u razvoju na očuvanje vlastitog identiteta
- ❖ Postojanje etičkog kodeksa za članove Udruge

Na osnovu ovog Strateškog plana Predsjedništvo Udruge donosit će Plan djelovanja i Operativni plan za svaku kalendarsku godinu.

U planiranju ovih Programa vodit će se računa o prijedlozima koje će davati članovi, putem prijedloga i pohvala te anketama koje će se u tu svrhu organizirati. Naročito će se provoditi anketa usmjerenosti prema korisnicima kako bi se dobili relevantni podaci o mišljenju članova o radu udruge i željama za poboljšanjem kvalitete pruženih usluga.

Praćenje provedbe Strateškog plana bit će osigurano kroz periodične polugodišnje i godišnje sjednice Predsjedništva i Nadzornog odbora Udruge.

**Ovaj Strateški plan usvojen je na Skupštini Udruge osoba s invaliditetom Sisačko-moslavačke županije dana 17.04.2014.g.**